



Grudzień 2013
Nr 3/Rok II
ISSN 2299-7024

Dziedzictwo Kresowe

Władysław Plewako był najmłodszym dzieckiem Stefana (1898-1980) i Adeli z Wilczyńskich (1901-1982) małżonków Plewako. Urodził się 9 czerwca 1936 r. w zaścianku Kwaterna koło Balingródka nad Wilią, podczas kiedy starsze rodzeństwo - jeszcze w zaścianku Wiktoryszki koło Powiewiórki, w którym rodzina gospodarowała parędziesiąt lat. Ochrzczono go, jak innych członków rodziny, w kościele w Korcożyszkach koło Podbrodzia.



Wspomnienie o Władysławie Plewako

Był ulubieńcem swojego rodzeństwa. Najwięcej uwagi poświęcała mu siostra Stefania, a najlepszy kontakt miał z najmłodszą Jadwigą. Robili sobie na wzajem różne psikusy. Kochał zwierzęta. Już jako dziecko lubił zajmować się mechaniką więc swoje losy związał z pojazdami. Wyuczył się na kierowcę. Po przyjeździe w 1956 r. z Wileńszczyzny do Polski wraz z rodzicami zamieszkał w Dobie k/Giżycka. Zatrudnił się jako traktorzysta w miejscowym PGR. Tam też poznał Marię Żylińską, w której bardzo się zakochał. Pamiętam jak często to okazywał. Mówił do niej często moja Marysieńko i dawał jej buziaki. Kilka lat po ślubie mieszkali w miejscowości Góry k/ Kamionek. Tam przyszedł na świat ich najstarszy syn Wojciech. Po paru latach pracy w PGR odezwała się tradycja rodzinna - postanowił kupić ziemię i gospodarować na własnym. W Wilkaskach koło Giżycka rozpoczęli z żoną nowy etap

Wraz z rozwojem gospodarstwa - obszarowym, inwentarowym i maszynowym - powiększała się też rodzina Władysława. Rodziły się następne dzieci: Lucja, Mirosław, Krzysztof i Bogdan. Gospodarstwo wraz z zabudowaniami stało się miejscem spotkań rodzinnych. Wraz z najmłodszym Władysławem mieszkali jego rodzice, więc pozostałe dzieci ze swoimi rodzinami często przybywały by odwiedzić dziadka i babcię. Dzięki dobroci i ciepłu oraz gościnności zarówno wujka Władka i ciotki Marysi wszyscy przyjeżdżający dobrze się tam czuli. Pamiętam spotkania rodzinne przepelnione

wesołością, dźwiękami harmonii, na której pięknie grał walce dziadek Stefan. W domu wujka Władka zachowywane były tradycje i obrzędy regionalne. Drzwi były zawsze otwarte nie tylko dla rodziny - ale i dla sąsiadów. Plewakowie utrzymywał z nimi stały kontakt. Oni tam autentycznie żyli i żyją jak rodzina.

Wujek Władek pracował na roli, gospodarując na bez mała trzech włóckach ziemi, jak przodkowie, to było jego życie. Wychował, wykształcił i wyposażył swoje dzieci. Kochał swoje wnuki. Kiedy się wzruszał łzy pojawiały się w jego oczach. Najmłodszemu Bogdanowi przekazał ziemię i razem z nim mieszał do śmierci. Pamiętam jego słowa, kiedy mówił, że on dochował rodziców i wierzy, że jego syn też tak zrobi. Tak też się stało.

W ostatnich latach swojego życia chorował. Może to skutki palenia tytoniu, ciężkiej pracy albo przebytych i nie doleczonych chorób. Mimo tego wziął udział w pamiętnym Zjeździe rodu Plewako w Rydzewie nad jeziorem Niegocin 6 sierpnia 2006 r., wstąpił też wraz z rodzeństwem do Towarzystwa Plewaków i wspierał jego działalność.

14 września 2008 r. spokojnie podczas snu odszedł do Pana. Za jego trud Bóg go wynagrodził...

Wspomnienia Lucji Wszeborowskiej
- jego siostrzenicy

Patronka szkoły w Krakowie

Szkoła Podstawowa Nr 108 w Krakowie, wchodząca w skład Zespołu Szkół Specjalnych Nr 3 przy Uniwersyteckim Szpitalu Dziecięcym w Krakowie-Prokocimiu, otrzymała imię Aliny Fedorowicz. Uroczystość odbyła się 10 czerwca 2013r. w Urzędzie Miasta Krakowa, w sali obrad Rady Miasta Krakowa i zbiegła się z setną rocznicą urodzin patronki. Podczas uroczystości, poza odczytaniem aktu nadania szkole imienia Aliny Fedorowicz, recytowano wybrane wiersze patronki,

przedstawiono prezentację "Szkoła dawniej i dziś" oraz wysłuchano koncertu Chóru Politechniki Krakowskiej "Cantata".

Alina Fedorowicz to córka Stanisława Kłopotowskiego i Janiny z d. Plewako; założycielka, długoletnia nauczycielka i dyrektorka tej szkoły. Była ppor. Armii Krajowej.

Red.



Obyczaje szlachty polskiej

We wstępie do tej interesującej pozycji możemy przeczytać między innymi "Obyczajowość szlachecka dawnej Polski od pokoleń wzbudza żywe zainteresowanie tak badaczy, jak i czytelników. (...) Praca wprowadza w świat pięknych kobiet i dzielnych, ambitnych mężczyzn; ludzi dystygowanych, wykwintnych lecz niepospolitych opojów, żarłoków, darmozjadów; w świat sentymentalnych miłości i cielesnego rozpasania; w świat idoli, także głośnych awanturników, jak również poczciwych domatorów; w świat pełen kontrastów, intensywności, lubujący się w barwności, wystawności, przepychu, w sowności pojmowanej urodziwe życia. (...) Praca ukazuje postacie szlacheckie okresu od schyłku XVI do XVIII wieku."

Polecamy lekturę tej oryginalnej publikacji.

Redakcja

Poświęcenie kapliczki w Szybie

Przed Dworem w Szybie (woj. lubuskie) odsłonięto i poświęcono połową kapliczkę św. Wojciecha. Przydrożna budowla wykonana została z cegieł pochodzących z rozebranej odlewni "Dozamet" (Dolnośląskie Zakłady Metalurgiczne) w Nowej Soli, gdzie umieszczony był obraz św. Barbary, patronki górników i hutników.



W przednią ścianę kapliczki wmurowane zostało serce dzwonu pochodzące z okresu I Wojny Światowej, z dzwonu zarekwirowanego do celów militarnych. We wnętrzu kapliczki umieszczone zostały cztery płytki ceramiczne wykonane przez Alicję Jachimowicz we wrocławskiej pracowni ceramicznej w Zamku w Leśnicy. Przedstawiają one profil św. Wojciecha, krótki opis jego życia, scenę z chrztu świętego, a całość została zwieńczona ostrołukowym elementem ozdobionym maswerkiem. Wszystkie ceramiki ozdobione zostały szkliwem ceramicznym z wtopionymi kolorowymi szklami.

Uroczyste poświęcenie obiektu odbyło się 7 września br. przez proboszcza parafii w Mycielinie ks. Remigiusza Króla i księdza O. Dominika, kapucyna z Krakowa.

W czasie uroczystości wykonane zostało Requiem dla św. Wojciecha na fortepian i orkiestrę, skomponowane i nagrane przez Marka Waldemara Jachimowicza.

W uroczystości wzięli udział mieszkańcy wsi Szyba i zaproszeni goście. Uroczystość zakończyło spotkanie uczestników we Dworze w Szybie.

Fundatorem kapliczki św. Wojciecha jest Wojciech Jachimowicz.

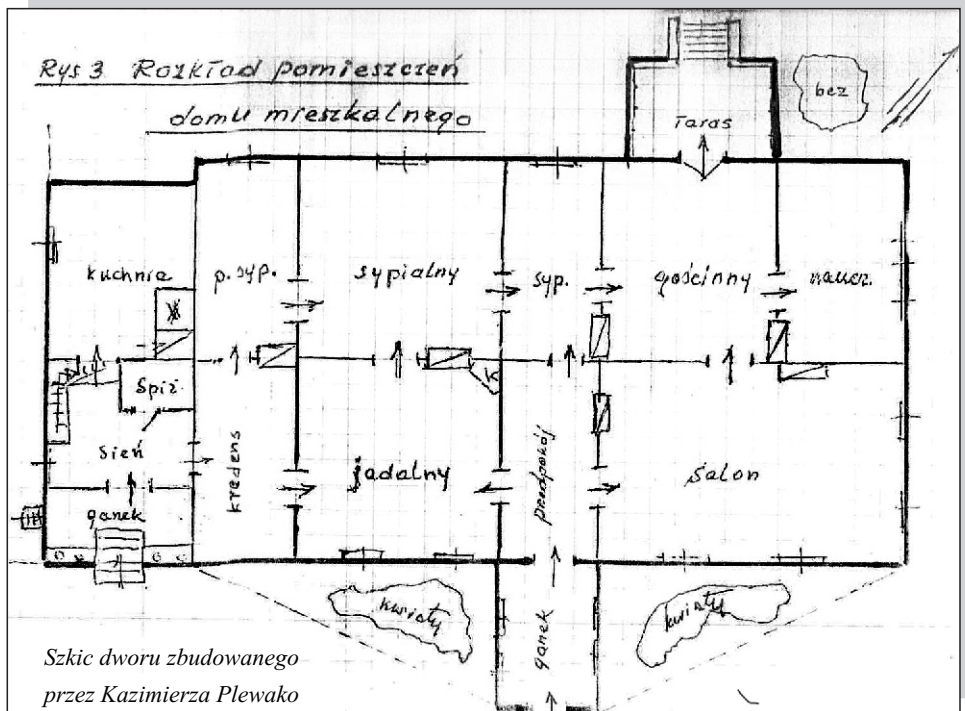
Redakcja

Dwór Kazimierza Plewako

Dwór Dziakowszczyzna Zalesie wybudowany został przez Kazimierza Plewako (1822-1876) zapewne tuż po jego ślubie w 1849 r. z Kamillą z domu Lichodziejewską (rodzina książęca, która już tytułu nie używała).

Dom miał układ amfiladowy; w prawym górnym rogu zaznaczono pokój nauczyciela, gdyż w domu był guwerner przygotowujący pięciu braci do gimnazjum. Nauka w gimnazjum rozpoczynała się po 2-3 klasach szkoły elementarnej i trwała 6 lat. Wszyscy bracia uczyli się w gimnazjum w Mińsku (50 km po marnych drogach). Na lewo od pokoju jadalnego był kredens, pokój do przechowywania naczyń i innego sprzętu kuchennego.

Obok dworu znajdowała się drewnitnia, w której gromadzono drewno na opał na całą zimę. Za dworem rósł sad, a w nim była piwniczka i lodownia, gdzie przechowywało się lód do lodówek oraz różne produkty. Po lewej stronie od sadu był spichlerz oraz mniejszy sad, a w nim ule z pszczołami. Obok spichlerza na słupie - gniazdo bocianie. Na lewo od spichlerza - stajnia, a przy granicy zabudowań - stodoła. Za sadem, po



drugiej stronie spichlerza, znajdowała się obora. Wzdłuż drogi do Iwieńca była oficyna, gdzie mieszkał rządca-ekonom i część służby.

Dwór został spalony w czasie wojny przez partyzantów sowieckich (tak mówiono, *relata refero*).

Szkic wykonał inżynier Jerzy Plewako. Jest to oryginalny precyzyjny rysunek będący dokumentem historycznym.

Informacje przesłał Stanisław J. Plewako

W rodzinnych archiwach i oszklonych szafach bibliotecznych naszych mieszkań i domów, przechowywane są bezcenne pamiątki rodzinne obrazujące dorobek i historię przodków, a także rodowe siedziby i architekturę.

Albumy rodzinne



Stare fotografie gromadzone przez lata i umieszczone w rodzinnych albumach są dokumentem minionych czasów i pokoleń. Oglądane przez ich właścicieli przywołują na myśl wspomnienia o losach ludzi uwiecznionych na fotograficznym papierze. Portrety i grupowe zdjęcia są doskonale znane właścicielom albumów. Jednak biorąc do ręki taki zbiór innej rodziny nie możemy zupełnie się zorientować, kogo przedstawiają połówki fotogramy. Bardzo rzadko się zdarza aby zdjęcia były podpisywane. Okres, kiedy zostały wykonane i to w dużym przybliżeniu, możemy określić jedynie po ubiorach i fryzurach. Brakuje na nich dat, nazwisk i nazw miejscowości, w których zostały wykonane. Dobrze jest, jeśli fotografie są porządnie przymocowane do kart albumu. Jednak najczęściej są poodrywane i gdy z niego wypadną stają się tylko anonimowym materiałem fotograficznym.

Opisujemy zdjęcia dopóki jeszcze pamiętamy kto na nich jest i kiedy zostały zrobione.

Wojciech Jachimowicz

W Internecie pod adresem www.plewako.pl funkcjonuje bardzo bogata strona Towarzystwa Rodu Plewako, której autorem jest Stanisław Jan Plewako. Zawarte jest tam wiele interesujących informacji o działalności Towarzystwa, historii Rodziny i aktualności.

www.plewako.pl

Na stronie internetowej możemy znaleźć między innymi wypis z Ksiąg Szlacheckich Guberni Litewsko-Wileńskiej Wyvodu Familij urodzonych Plewaków Herbu Pogonia spisany 7 grudnia 1800 roku. Mamy też aktualny wykaz członków rzeczywistych Towarzystwa i członków korespondentów, bazy danych takie jak rozmieszczenie osób o nazwisku Plewako w Polsce, autorów książek o nazwisku Plewako w zbiorach Biblioteki Narodowej w Warszawie czy o ofiarach sowieckiej represji znajdujących się w Centrum Informacji o Obywatelach Polskich Represjonowanych w ZSSR. Znajduje się tam oczywiście drzewo genealogiczne Rodu Plewako herbu Pogonia.

W zakładce "Archiwalia" znajdujemy między innymi akta sądowe mińskie z 1582 roku, gdzie wzmiankowany jest Mikołaj Plewaka czy podymne z Osowca z 1674 roku płacone przez tegoż Pawła Plewakę oraz dokument nabycia w 1680 r. majątku Sebastianowszczyzna przez Pawła Dominika Plewakę jako zastaw. Zamieszczony jest tam również Królewski akt nadania z 12 lipca 1774 roku majątku Bukontyski w Księstwie Żmudzkiem leżącego Stefanowi Plewace, jak również testament z 1796 roku Jana Plewaki.

W zakładce "Plewako Y-DNA" są wyniki w projekcie Y-DNA osób o nazwisku Plewako. Czytamy tam między innymi: "Zidentyfikowana lista 66/67 markerów dziedziczona jest wspólnie po Kazimierzu Plewace (1822-1875) z Dziakowszczyzny w Ziemi Iwienieckiej przez obu testowanych Stanisławów Plewako".

"Antenaci" - to z kolei zakładka, w której znajdziemy wspomnienia o zmarłych członkach Towarzystwa, których groby lub prochy rozrzucone są po świecie: o Krystynie z Piątkowskich Plewako, Henryku Plewako, Teodorze Plewako, Marianie B. Plewako, Władysławie Plewako, Stefani Jachimowicz z domu Plewako i Janinie Mackiewicz z domu Plewako.

Na stronie mamy też Regulamin Towarzystwa, skład Rady Towarzystwa, uchwały, zasady przyznawania adresów e-mail w domenie plewako.pl, ankietę członkowską i informacje o zjazdach Towarzystwa oraz wzór herbu Hrabstwa Iwienieckiego ustanowiony Uchwałą Towarzystwa Rodu Plewako.

Strona jest bogato ilustrowana fotografiami archiwalnymi jak i ze współczesnych wydarzeń a także umieszczone są na niej archiwalne zeskanowane dokumenty.

Redakcja

Dziedzictwo Kresowe prezentowano

- we Wrocławiu na Polsko-Niemieckich Dniach Mediów, 6-8.06.2013
- w Kudowie Zdroju w Galerii Cyganeria na otwarciu wystawy "Tajemnicze wnętrza organów" W. Jachimowicza, 20.08.2013
- we Wschowie i w Lesznie na konferencji "Reformacja i tolerancja. Jedność w różnorodności?", 17-18.10.2013
- w Głogowie na konferencji "Małe ojczyzny na styku regionów" z okazji XX-lecia Encyklopedii Ziemi Głogowskiej, 19.10.2013
- w Gubinie na promocji Zeszytów Gubińskich - Zeszyt nr 14 "Regionaliści Powiatu Krośnieńskiego i Ziemi Lubuskiej", 22.10.2013
- w Krośnie Odrzańskim na spotkaniu regionalistów lubuskich, 12.11.2013
- w Słubicach na Kongresie Nowej Ameriki, 22-24.11.2013

na zdjęciu obok: Wojciech Jachimowicz prezentuje czasopisma na zorganizowanym stoisku podczas konferencji w Głogowie



Dziedzictwo Kresowe

Wydawca: Towarzystwo Rodu Plewako

Redaguje: Wojciech Jachimowicz - red. naczelny, zespół

e-mail red. naczelnego: jachimowicz_wojciech@op.pl

Adres Redakcji: Dwór w Szybie, 67-124 Szyba

e-mail: dziedzictwo.kresowe@plewako.pl

tel.: 603 930 962

Nr rej. PR 15143 ISSN 2299-7024

www.plewako.pl

Fotografie pochodzą z archiwum Redakcji

Za nadesłane materiały redakcja nie przewiduje honorariów